

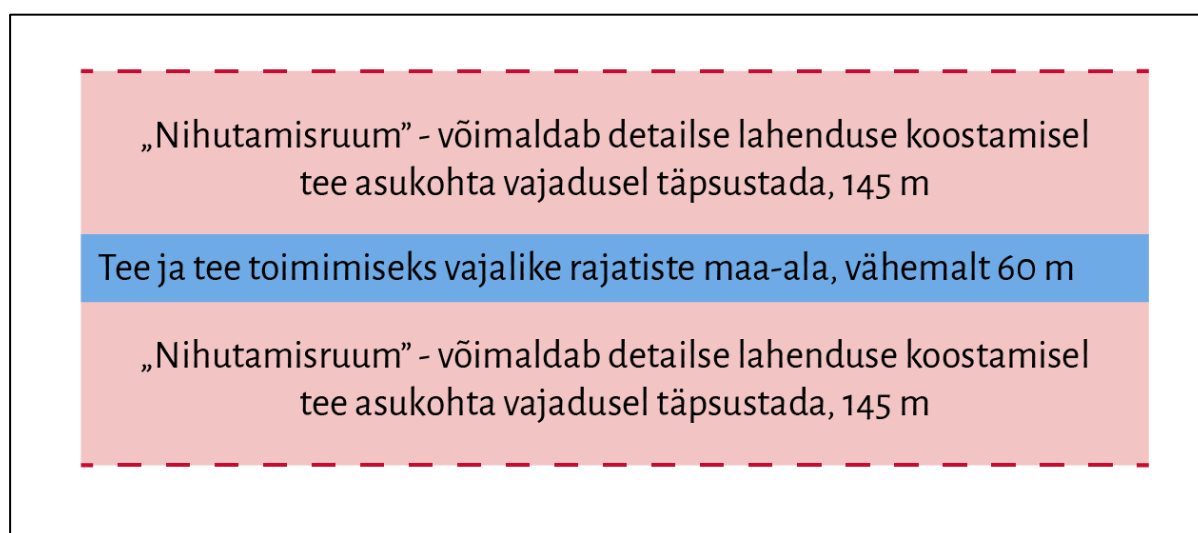
Trassikoridori alternatiivide kujunemine ja nende visandamise alused

Vastavalt planeerimisseadusele (PlanS) koosneb riigi eriplaneeringu (REP) menetlus ehitise asukoha eelvaliku tegemisest, mille eesmärk on ehitisele sobivaima asukoha leidmine, ja detailse lahenduse koostamise menetlusest. Asukoha eelvaliku tegemisel tuleb kaaluda mitut võimalikku asukohta.

Mitme võimaliku asukoha kaalumise eesmärk on leida 2+2 teele trassikoridori asukoht nii, et tee rajamisest tulenevad mõjud ja häiringud keskkonnale (majanduslikule-, sotsiaalsele-, kultuurilisele- ja looduskeskkonnale) oleksid minimaalsed ning tee rajamine oleks tehniliselt teostatav ja majanduslikult tasuv.

Asukoha eelvaliku etapis on planeeritud 350 m laiune trassikoridor, mille piires REP-i detailse lahenduse koostamisel kavandatakse ca 20 m laiune tee. Tee ja tee toimimiseks vajalike rajatiste ulatus kokku on vähemalt 60 m (piirdeaedade vaheline ala). Kohati võib ruumivajadus olla suurem, nt liiklussõlmede, kogujateede, ökoduktide, viaduktide vms rajamisel.

Trassikoridor võimaldab detailse lahenduse etapis tee asukohta vajadusel täpsustada (nihutada).



REP asukoha eelvaliku etapis visandatud trassikoridori laius ja vööndite tähendus. Tee tegelik laius täpsustub detailse lahenduse koostamisel eelprojekti tulemusena.

Trassikoridori alternatiivide visandamisel lähtuti üldisest strateegilisest eesmärgist – leida trassikoridori asukoht TEN-T¹ üldvõrgustikku kuuluvale teele, kus tee peamiseks eesmärgiks on tagada **ohutu ja ressursitõhus ühendus** oluliste sõlmpunktide vahel, sh eri transpordiliikide ühendamine tervikliku ja sujuva ühenduse tagamiseks ning seeläbi tugevdada sotsiaalset, majanduslikku ja territoriaalset ühtekuuluvust. Samuti on planeeringu algatamise otsuse seletuskirjast² ja EL nõuetest lähtuvalt oluline tee kavandamisel tagada sobivus nii tsiviil- kui militaarkasutuseks³.

¹ https://eur-lex.europa.eu/legal-content/ET/TXT/PDF/?uri=OJ:L_202401679

² <file:///C:/Users/anmartin/Downloads/Vabariigi%20Valitsuse%20korralduse%20eeln%C3%B5u%20seletuskiri.pdf>

³ EL kahesuguse kasutuse nõuded on kehtestatud Euroopa Parlamendi ja nõukogu määruse (EL) 2021/1153, millega luuakse Euroopa ühendamise rahastu ning tunnistatakse kehtetuks määrused (EL) nr 1316/2013 ja (EL) nr 283/2014 (ELT L 249, 14.07.2021, lk 38–81) artikli 12 lõike 2 alusel antava rakendusmäärusega.

Trassikoridori alternatiivide visandamisel lähtuti **aluskriteeriumitest**, mis üldjuhul ei võimalda 2+2 tee rajamist (alad ja objektid, mida trassikoridori alternatiivide visandamisel tuli esmajoones püüda vältida):

- Natura 2000 alad
- Siseriiklikud kaitse- ja hoiualad
- Hooned (eraldi elu- ja ühiskondlikud hooned; tootmis- ja kõrvalhooned)
- Õuealad
- Üldplaneeringutega kavandatavad tiheasustusega alad/kompaktse hoonestusega alad
- Kalmistud, sh kalmistu maa-ala juhtotstarbega alad
- Kirikud ja pühakojad
- Kinnismälestised kaitsevööndiga.

Lisaks arvestati trassikoridori alternatiivide visandamisel **2+2 tee projekteerimise nõudeid ja ressursitõhusust**, et tagada projekti eesmärgipärane elluviidavus. Tee rajamise eelduseks on ka selle **majanduslik tasuvus**.

Üksikutel juhtudel ei olnud võimalik aluskriteeriumitega 100%-liselt arvestada. Selleks, et trassikoridor vastaks 2+2 tee projekteerimise nõuetele ja võimaldaks eesmärgipäraselt ressursitõhusa ühenduse loomist, puudutavad osad trassikoridori alternatiivid kehtestatud detailplaneeringute alasid, tiheasustusega alasid, kinnismälestisi, Natura 2000 võrgustiku ja siseriiklike kaitsealasid ning hooneid ja õuealasid. See tähendab, et 350 meetrise trassikoridoriga ei olnud täies mahus möödaminek aluskriteeriumitest võimalik, osa aluskriteeriumitest paikneb trassikoridori nihutamisruumis. Olenevalt trassikoridori alternatiivi valikust võib ilmnedu vajadus mõned hooned likvideerida.

Planeeritav teelõik Haljalast Kukruseni on jagatud kolmeks lõiguks: Haljala-Võrkla, Võrkla-Purtse, Purtse-Kukruse. **Trassikoridori alternatiivide visandamise** algusetapis seati lähteülesandest ja PlanS-st tulenevalt eesmärgiks visandada igas lõigus vähemalt 3-5 alternatiivi, mis vastavad 2+2 tee planeerimise üldisele eesmärgile ja arvestavad võimalikult palju aluskriteeriumitega. Alternatiivide visandamise protsessi käigus erinevate GIS-andmete ja alusandmete lisandumisel ning ametkondade, planeerijate, projekteerijate, mõjuhindajatega koostöö tulemusena mitmeid esialgseid alternatiive täpsustati, mõningate täpsemast edasisest võrdlusest ka loobuti. Lisaks arvestati alternatiivide visandamisel ning täpsustamisel kohalike omavalitsuste, kogukondade ja ettevõtjate poolt esitatud informatsiooni ja ettepanekuid, mille tulemusena lisandus täiendavaid alternatiive ning mõningate täpsema võrdlusest loobuti.

Erinevate huvigruppidega koostöö tulemusena alternatiive täpsustades/korrigeerides ning ebasobivaid (planeeringu üldistele strateegilisele eesmärkidele ja aluskriteeriumitele mittevastavad või vähem vastavad) alternatiive välistades selgusid täpsemalt võrreldavad trassikoridori alternatiivid.

Sobivaim asukoht trassikoridorile selgub edasise alternatiivide täpsema võrdlemise⁴ ja hindamise tulemusena.

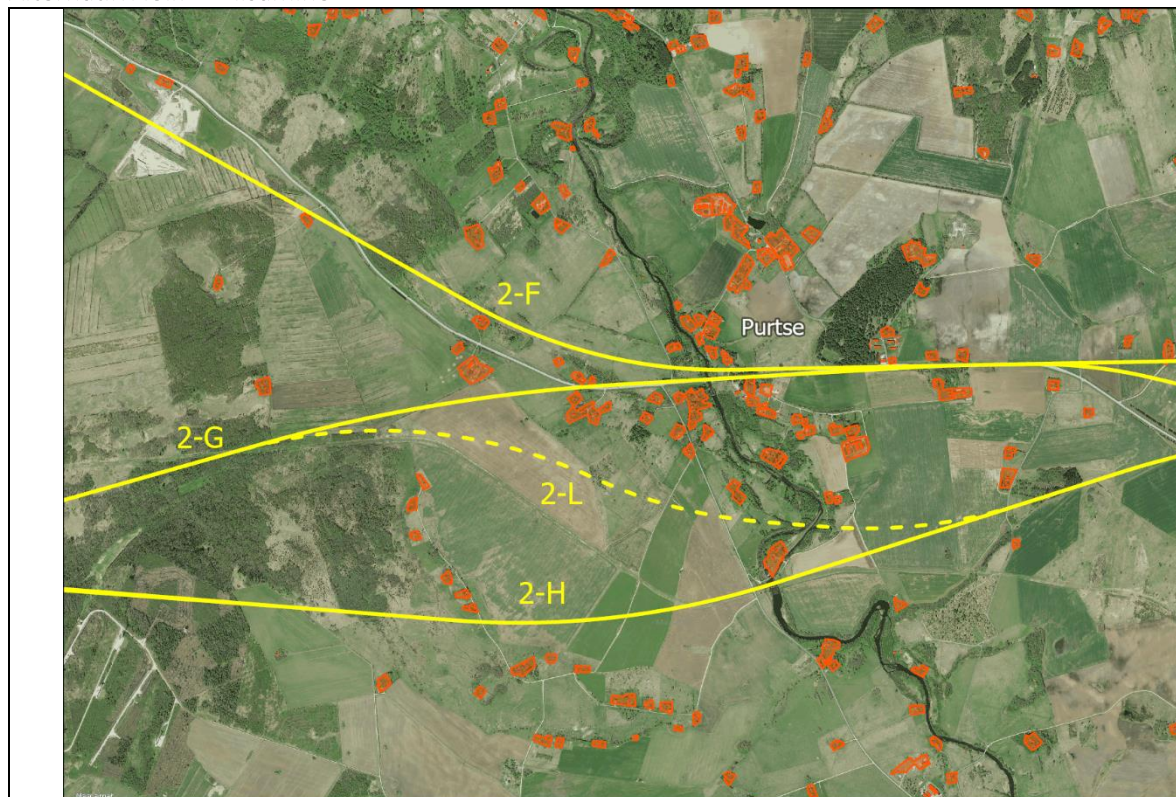
Käesolev dokument seisuga november 2024 annab ülevaate alternatiivide väljatöötamise perioodil seni tehtud põhjendatud muudatustest alternatiivide visandamisel, täpsustamisel ja edasisest täpsemast võrdlusest välja jätmisel.

Lisatud skeemid on illustratiivsed, näitamaks visandatud trassikoridori alternatiivide või alternatiivi lõikude kulgemist (ei ole mõõtkavas).

⁴ Alternatiive võrreldakse võrdluskriteeriumite alusel. Võrdluskriteeriumid sisaldavad kõiki olulisi mõjusid, st mõjude hindamisega arvestatakse juba võrdluse käigus.

I TRASSIKORIDORI ALTERNATIIVIDE KUJUNEMINE

1. Alternatiivi lõik 2-L lisamine

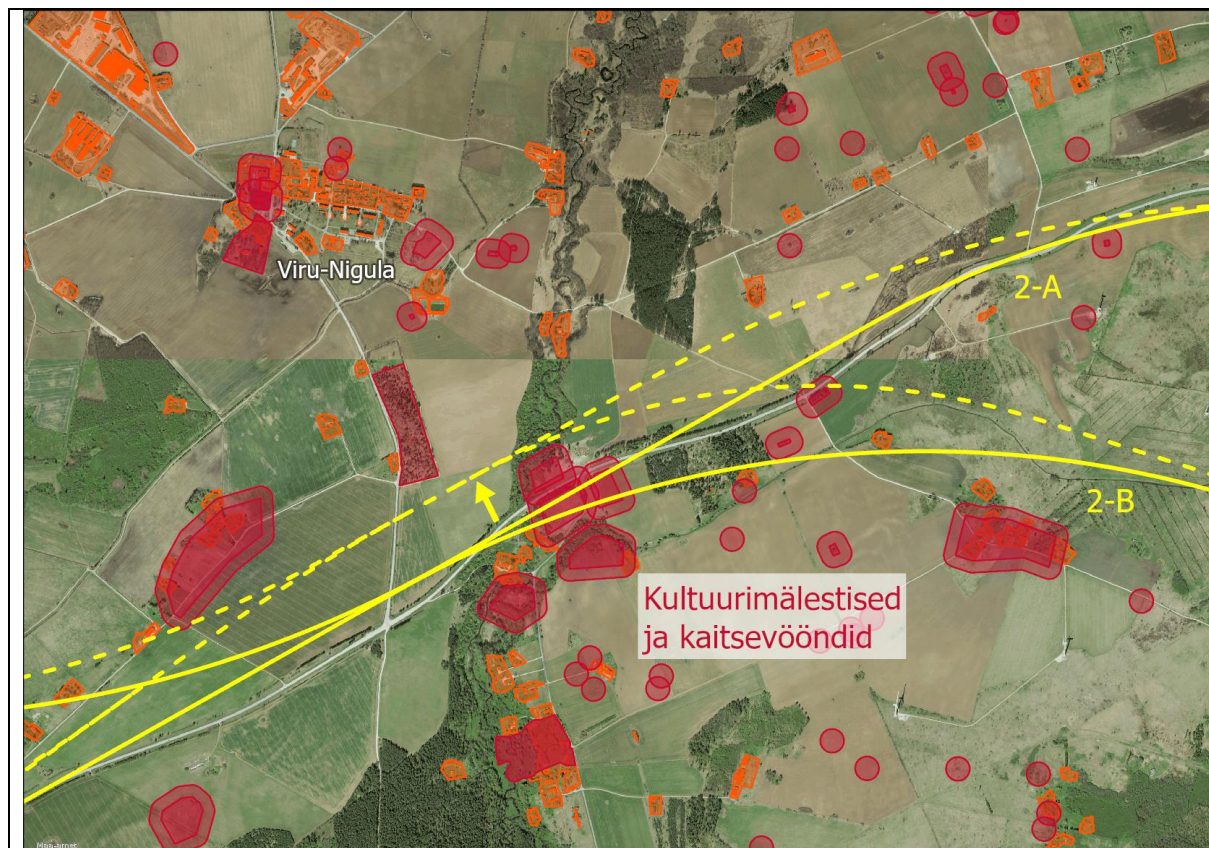


Esialgsete trassikoridori alternatiivide tutvustamisel Lüganuse vallavalitsuses (13.06.2024) esitati kohaliku omavalitsuse esindajatelt ettepanek lisada täiendav alternatiivi lõik (väljavõttel 2-L). Lisatav lõik võimaldaks lõunapoolse alternatiivi (kulgeb läbi Koogu ja Kestla külade) korral suunata liiklus mööda Puritse tihedamast külasüdamest.

OTSUS: Lisada täiendav alternatiivi lõik 2-L, kuna:

1. alternatiiv 2-F juba kulgeb läbi Puritse tihedama külasüdame, lisatav alternatiivi lõik suunab ühe võimalusena liikluse Puritse tihedamast külasüdamest mööda;
2. aluskriteeriumist lähtuvalt tuleb kompaktsel hoonestusega alasid võimalusel vältida, lisatav lõik aitab seda eesmärki täita;
3. Puritse külasüdame näol on tegemist keeruka piirkonnaga (majapidamised olemasoleva tee ääres, jõeületus, nõlvad).

2. Alternatiivide lõigud 1-F, 2-A ja 2-B asukoha täpsustamine seoses kultuurimälestistega



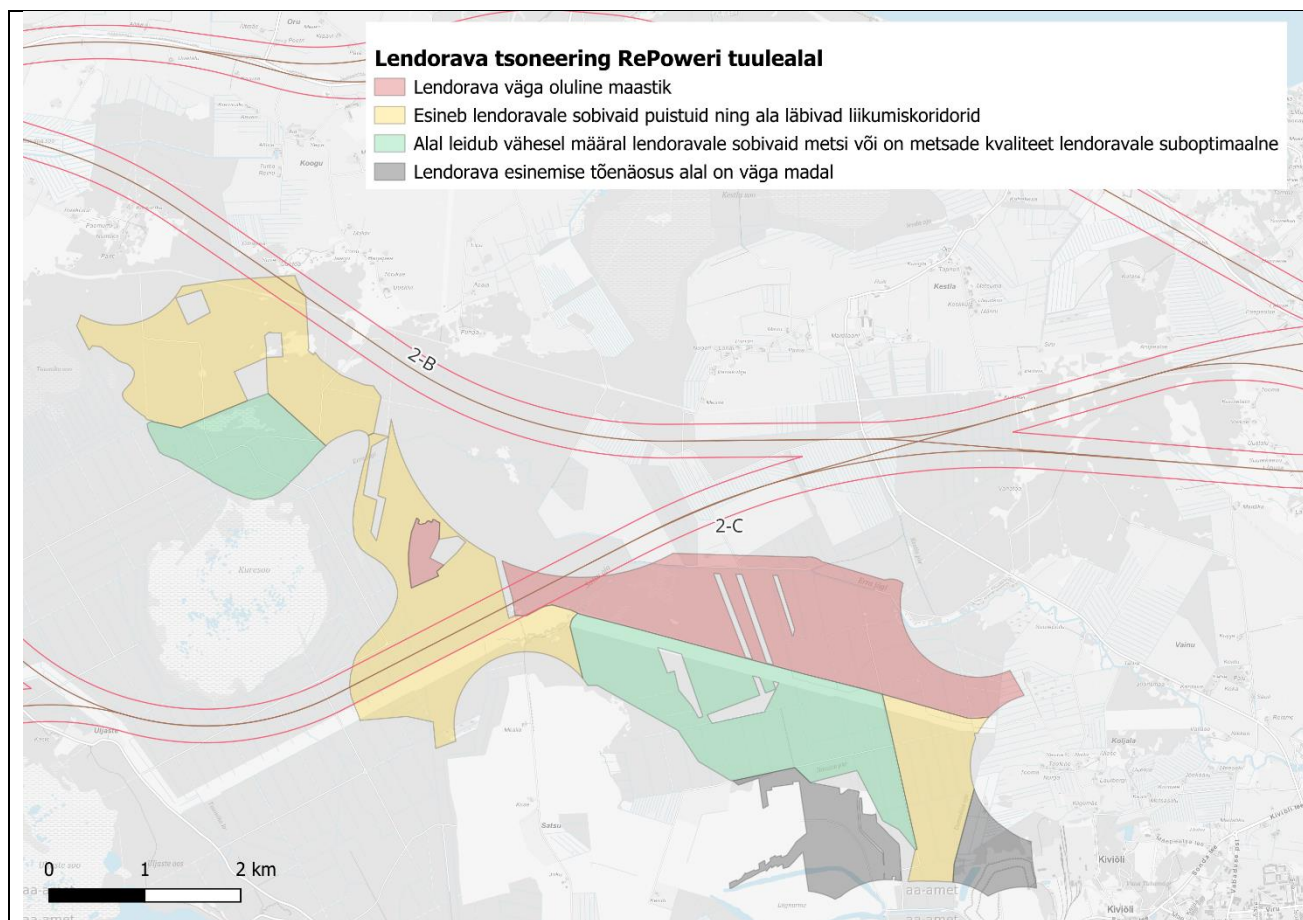
Algselt visandatud alternatiivide lõigud 1-F, 2-A ja lõik 2-B läbisid kultuurimälestisi - Pada linnus (reg.nr 10827) ja sellest idas asuv ajalooline külakalmistu (reg.nr 10804).

Alternatiivide kulgemise võimalikkust läbi kultuurimälestiste ala analüüsiti koostöös Muinsuskaitseametiga. Muinsuskaitseameti hinnangul on küll võimalik üksikuid kive mõnevõrra nihutada, kuid linnust ei tohi alternatiivid läbida. Ka olemasolevast teest põhjapool paiknevat asulakohta (reg.nr 10801) tuleks võimalusel vältida.

Ühtlasi toodi välja, et lisaks piirkonnas paiknevatele kultuurimälestistele on tegemist ka maastikuliselt keeruka piirkonnaga.

OTSUS: Nihutada alternatiive olemasolevast teest põhja poole, et tagada Pada linnuse ja selle vahetus läheduses asuva ajalooline külakalmistu (reg.nr 10804) säilimine. Asulakoht (reg.nr 10801) võib asuda trassikoridoris.

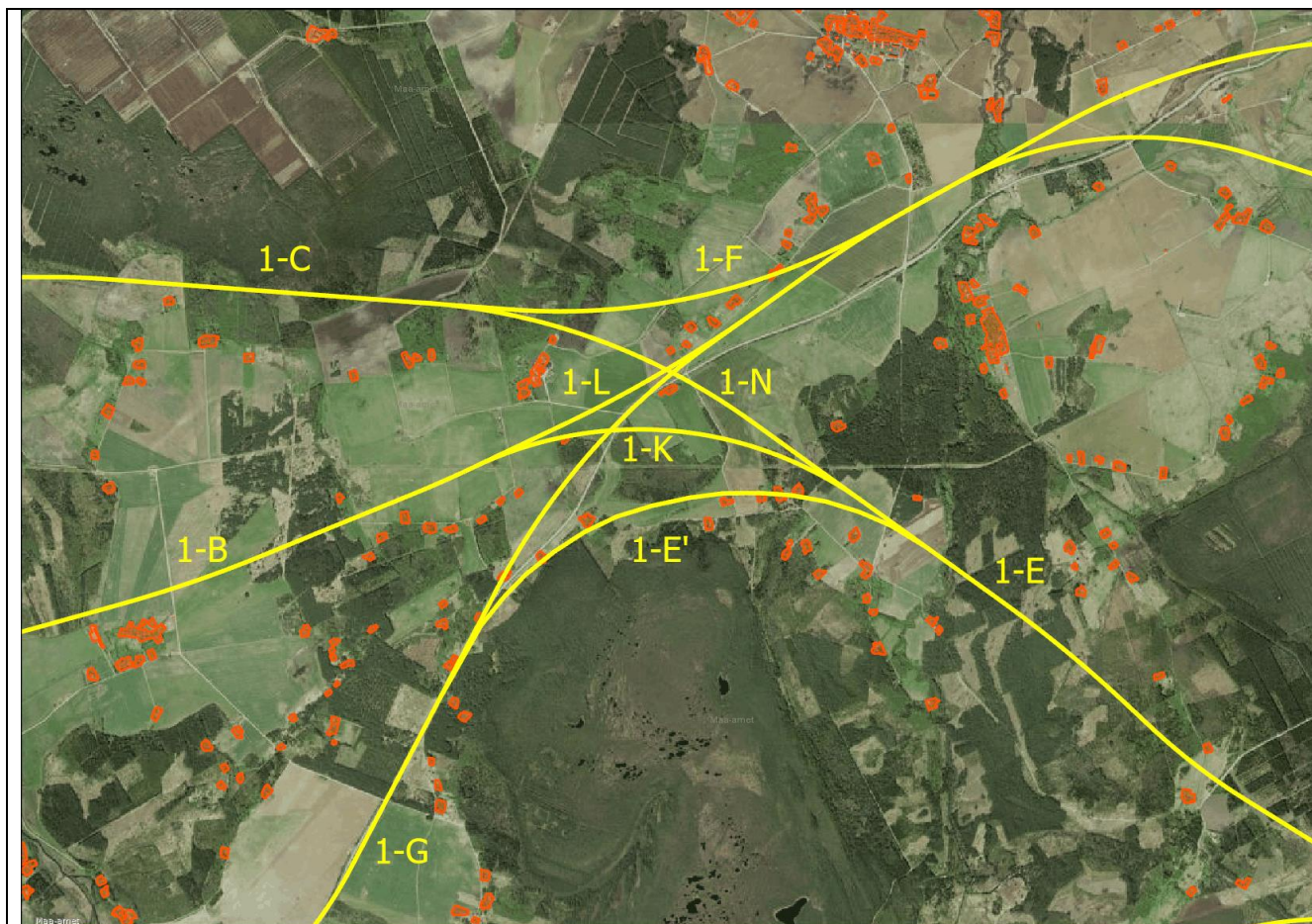
3. Alternatiivi lõigu 2-C nihutamine Liignurme lendorava alast tulenevalt



RePoweri tuule eelisarendusalade raames läbiviidud lendorava tzoneeringu tulemusena selgus, et alternatiivi lõik 2-C läbib lendoravale väga olulisi maastiku alasid (väljavõttel punakas ala). Uuringu koostaja (Rewild OÜ) hinnangul tuleb riskide maandamiseks trass (vähemalt tee ja selle toimimiseks vajalike rajatiste maa-ala) alast välja nihutada. Kuigi käesolevaga EELIS-se kantud lendorava leiukoht jääb trassikoridorist ca 1,5 km kaugusele, on tõenäoline, et uue lendorava leiukoha leidmisel jääb see just nimetatud maastiku (punakale) alale.

OTSUS: Võimalike riskide maandamiseks tuleb alternatiivi lõiku 2-C nihutada loode suunas. Alternatiiv kulgeb nihutamise järgselt kahe punaka ala vahelt, kus mõju lendorava on eeldatavalt väiksem või lihtsamini leevendatav.

4. Alternatiiv 1-E`



Alternatiiv 1-E` võimaldaks alternatiivi lõigu 1-G ühildamist alternatiivi lõiguga 1-E. Sellise lahenduse korral kujuneks ebamõistliku plaanilahendusega trassikoridor, mis teekonda oluliselt pikendab. Samuti on selle ühendamine problemaatiline seetõttu, et olemasolevad eluhooned jäävad alternatiivi alla ja vahetusse lähedusse (vastuolu aluskriteeriumiga).

OTSUS: Jätta edasisest täpsemast võrdlusest välja alternatiiv 1- E`, kuna trassikoridor sellisel kujul ei vastaks eesmärgile tagada sihtpunktide vaheline ressursitõhus ühendus ning on vastuolus aluskriteeriumiga, mille kohaselt eluhooneid püütakse vältida.

5. Alternatiiv 2-G

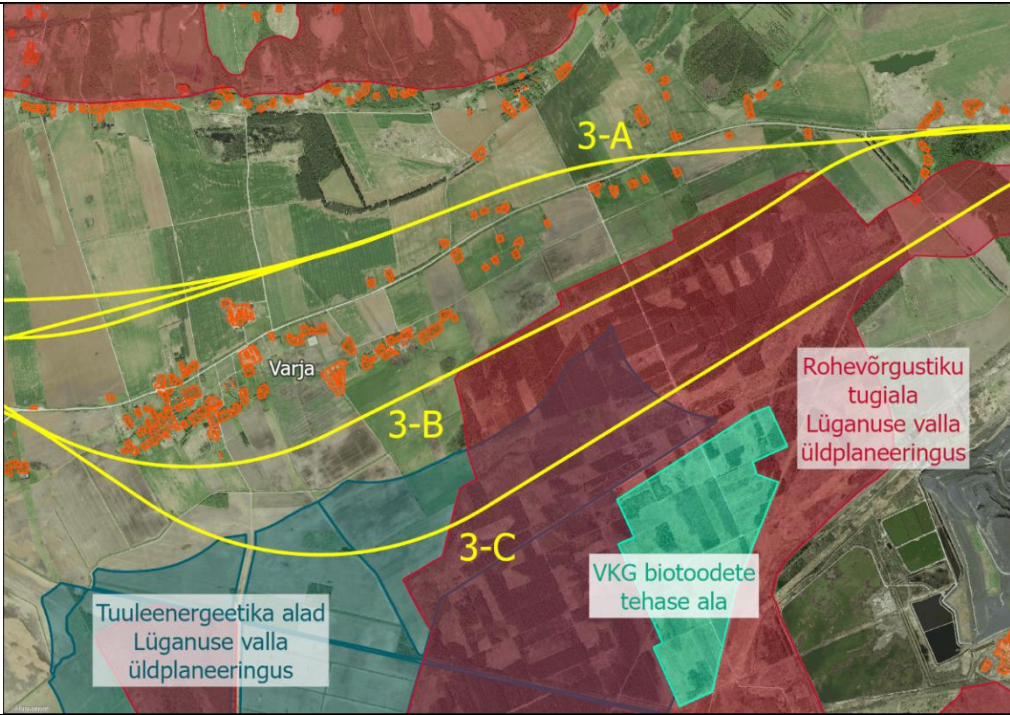


Trassikoridori alternatiivide esmasel visandamisel visandati alternatiivi lõik 2-G, mis võimaldaks alternatiivi lõigu 2-B ühildamist alternatiivi lõiguga 2-F. Protsessi edenedes analüüsiti täiendavalt lõiguga 2-G kaasnevaid asjaolusid.

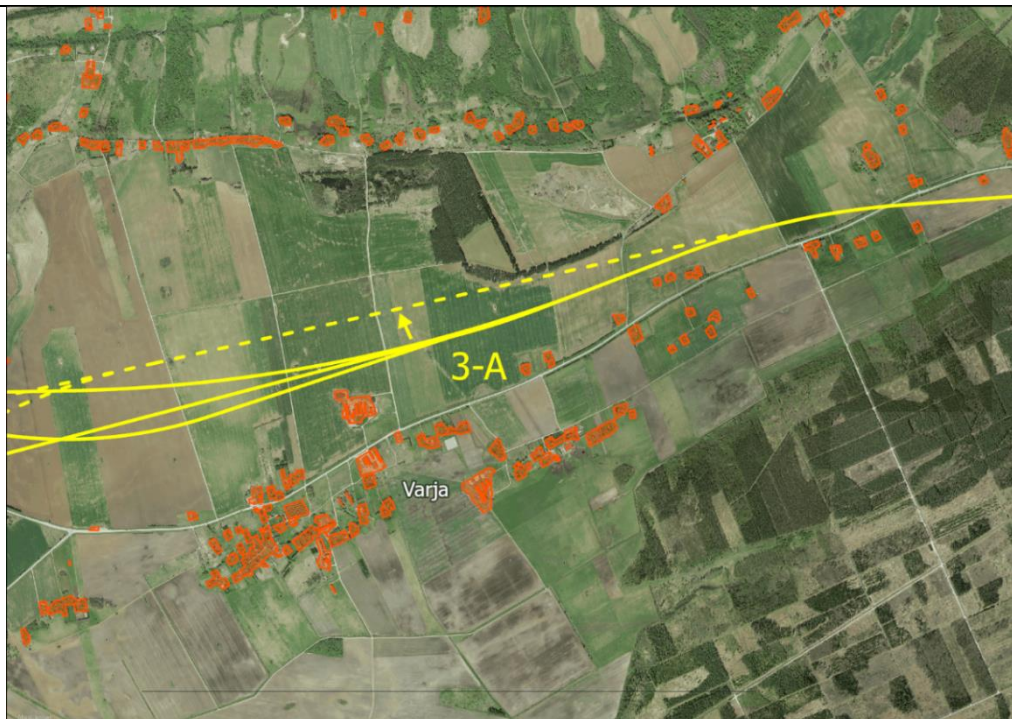
OTSUS: Jätta alternatiivi lõik 2-G edasisest täpsemast võrdlusest välja, kuna:

1. alternatiivi lõik 2-G suunab lõunapoolse alternatiivi (kulgeb läbi Koogu ja Kestla külade) korral liikluse läbi Purtse tihedama külasüdame. Samas alternatiiv 2-F juba kulgeb läbi Purtse külasüdame;
2. Purtse külasüdame näol on tegemist keeruka piirkonnaga (majapidamised olemasoleva tee ääres, jõeületus, nõlvad). Kuna üks alternatiiv juba kulgeb läbi Purtse külasüdame, on mõistlik alternatiivne trassikoridor suunata külasüdamest mööda. Aluskriteeriumitest lähtuvalt tuleb kompaktse hoonestusega alasid võimalusel vältida, alternatiiv 2-G seda eesmärki täita ei aita;
3. Purtse ja Matka küla piirkonnas on juba mitmeid alternatiive visandatud (sh Purtse tihedamast külasüdamest ümbersõidu alternatiivid) ehk trassikoridori asukoha valikuks on erinevate alternatiivide kaalumise võimalus tagatud.

6. Purtse – Kukruse lõik

	<p>1. Lõigul Purtse-Kukruse oli esialgu visandatud üks trassikoridori alternatiiv, mis kulges olemasolevast teest põhja pool (3-A). Avalikul koosolekul Lüganuse vallas (5.09.2024) esitati ettepanek kaaluda nimetatud lõigul mitut võimalikku trassikoridori asukohta ehk lisaks 3-A alternatiivile visandada täiendav alternatiiv (täiendavad alternatiivid) olemasolevast teest lõuna pool.</p> <p>Ettepanekust tulenevalt visandati lõigul Purtsest Kukruseni kaks täiendavat alternatiivi – 3-B ja 3-C, mis kulgevad olemasolevast teest lõuna pool.</p>
<p>Lisandunud alternatiivide täiendaval analüüsil selgusid järgnevad asjaolud:</p> <p>Alternatiiv 3-C läbib Ida-Viru maakonnaplaneeringuga 2030+ määratud ja koostatava Lüganuse valla üldplaneeringuga (heakskiidu menetlemise etapp) täpsustatud rohevõrgustiku tugiala. Vastavalt maakonnaplaneeringule ja koostatavale Lüganuse valla üldplaneeringule ei tohi looduslike alade (ala, mis hõlmab haritavat maad, metsamaad, rohumaad, märgalasid (nt sood, rabad, üleujutatavad jõeluhad, veekogud) jm looduslike alasid, mis ei ole asendunud tehislükuga (hoonestusalad, tehniline taristu jms)) osatähtsus tugialadel langeda alla 90%.</p> <p>Lüganuse vallas on koostamisel Viru Keemia Grupp biotoodete tootmiskompleksi (BTT) eriplaneering (käesolevaga toimub detailse lahenduse avalikustamine). BTT maa-ala on planeeritud rohelise võrgustiku tugialale. BTT eriplaneeringuga kavandatav maa-ala moodustab maakonnaplaneeringuga määratud tugialast ca 9%, koos olemasolevast/planeeritavast taristust tulenevate korrektuuridega kokku ca 10% ning valla üldplaneeringuga määratud tugialast ca 5,4%.</p> <p>OTSUS:</p>	

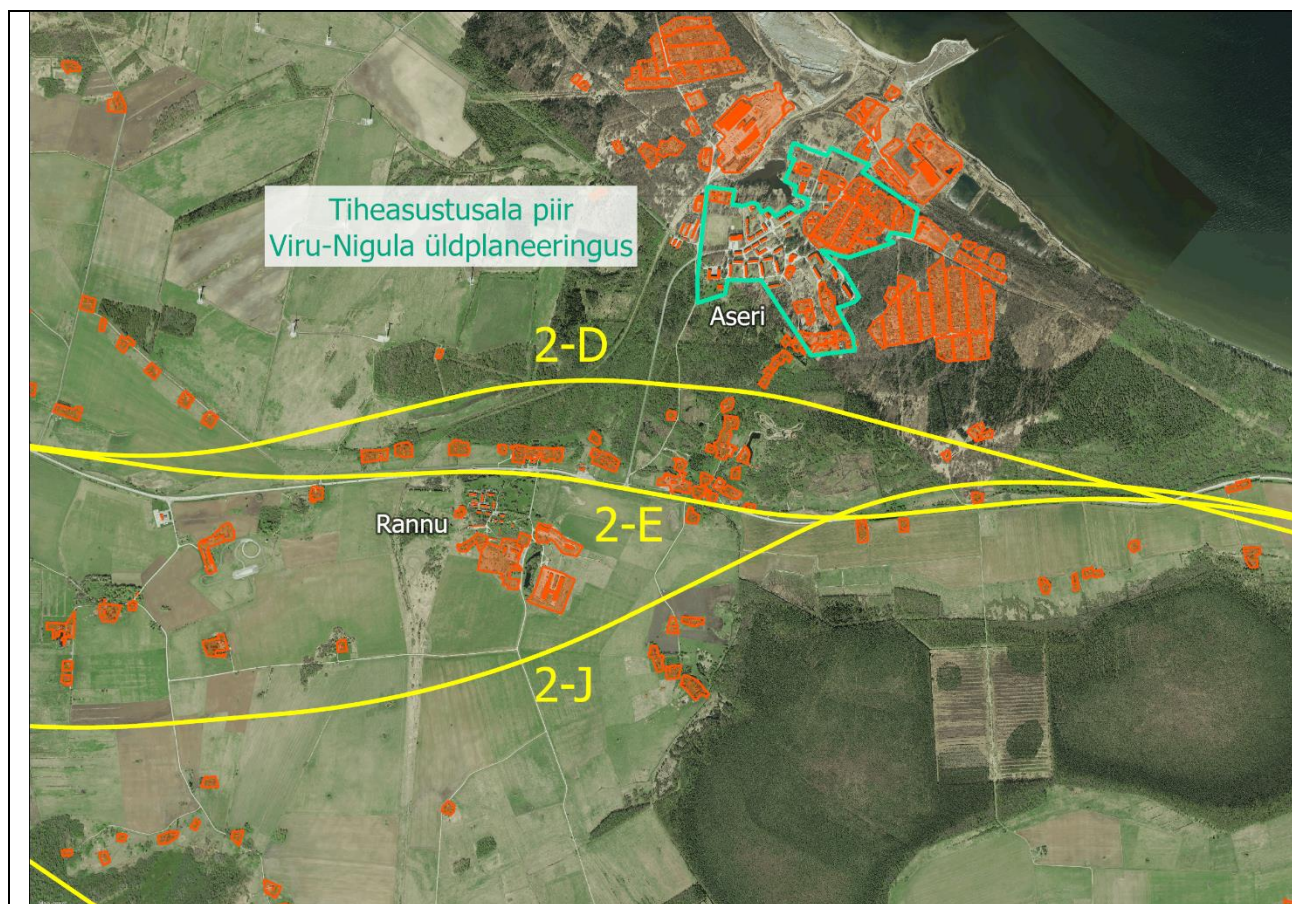
1. Jätta edasisse täpsemasse võrdlusesse alternatiivid 3-A ja 3-B, et tagada trassi lõigul Purtsest Kukruseni trassikoridori asukoha valikuks erinevate alternatiivide kaalumise võimalus. Sobivaim trassikoridor Purtsest Kukruseni selgitatakse välja alternatiivide 3-A ja 3-B edasise täpsema võrdlemise ja hindamise tulemusena.
2. Jätta edasisest täpsemast võrdlusest välja alternatiiv 3-C, kuna:
 - 2.1. alternatiivi 3-C killustab rohevõrgustiku tugiala, lõigates ära tugiala põhjaosa;
 - 2.2. tee rajamine koos vajaliku taristuga vähendab looduslike alade osatähtsust tugialal, moodustades koos BTT maa-alaga enam kui 10% maakonnaplaneeringuga määratud tugialast;
 - 2.3. 3-C on alternatiividest kõige pikem, vastab seega kõige vähem eesmärgile tagada sihtpunktide vaheline ressursitõhus ühendus;
 - 2.4. alternatiiv 3-C läbib mitmeid tuuleparkide planeeringualasid, mis arvestades maantee kavandamise ajalist perspektiivi seaks olulised piirangud roheenergia edendamisele ja alternatiivide olemasolul ei ole mõistlik selliseid piiranguid seada;
 - 2.5. 3-C alternatiiv on looduskeskkonna seisukohast ning tehnilistelt tingimustelt nõrgemas seisus võrreldes alternatiividega 3-A ja 3-B ega ole mõjudele inimasustusele oluliselt parem võrreldes alternatiiviga 3-B;
 - 2.6. täpsemasse võrdlusesse jääb kaks alternatiivi, seega trassikoridori asukoha eelvaliku tegemiseks on kaalumise ja valiku võimalus tagatud.



2. Kohtumisel kogukonna esindajate ja ettevõtjatega Lügánuse vallas (26.09.2024) esitati põllumajandusettevõtjate poolt ettepanek alternatiivi 3-A nihutada põhja suunas, Moldova Raja teele lähemale. Alternatiivi nihutamine loob põllumeeste hinnangul paremad tingimused põllumajandustehnika kasutamiseks põllumajandusmaadel, mis jäävad olemasoleva ja uue planeeritava tee vahele.

OTSUS: Alternatiivi 3-A nihutamine Moldova-Raja teele lähemale on põhjendatud, kuna muudatuste tulemusena kulgeb alternatiiv tihedamast Varja külasüdamest eemal ja paranevad tänapäevase põllumajandustehnika kasutamise tingimused.

7. Rannu- Aseri piirkond



Kohtumisel kogukonna esindajate ja ettevõtjatega Viru-Nigula vallas (25.09.2024) esitati ettepanek alternatiivist 2-D loobuda, kuna:

1. alternatiiv 2-D loob täiendava barjääri koostoimivate Rannu ja Aseri asumite vahel (st, sisuliselt ei täida 2-D eesmärki asumit vältida);
2. alternatiivi on tehniliselt keerukas ellu viia, kuna alternatiiv läbib maa-ala, kus maapind järsult langeb.

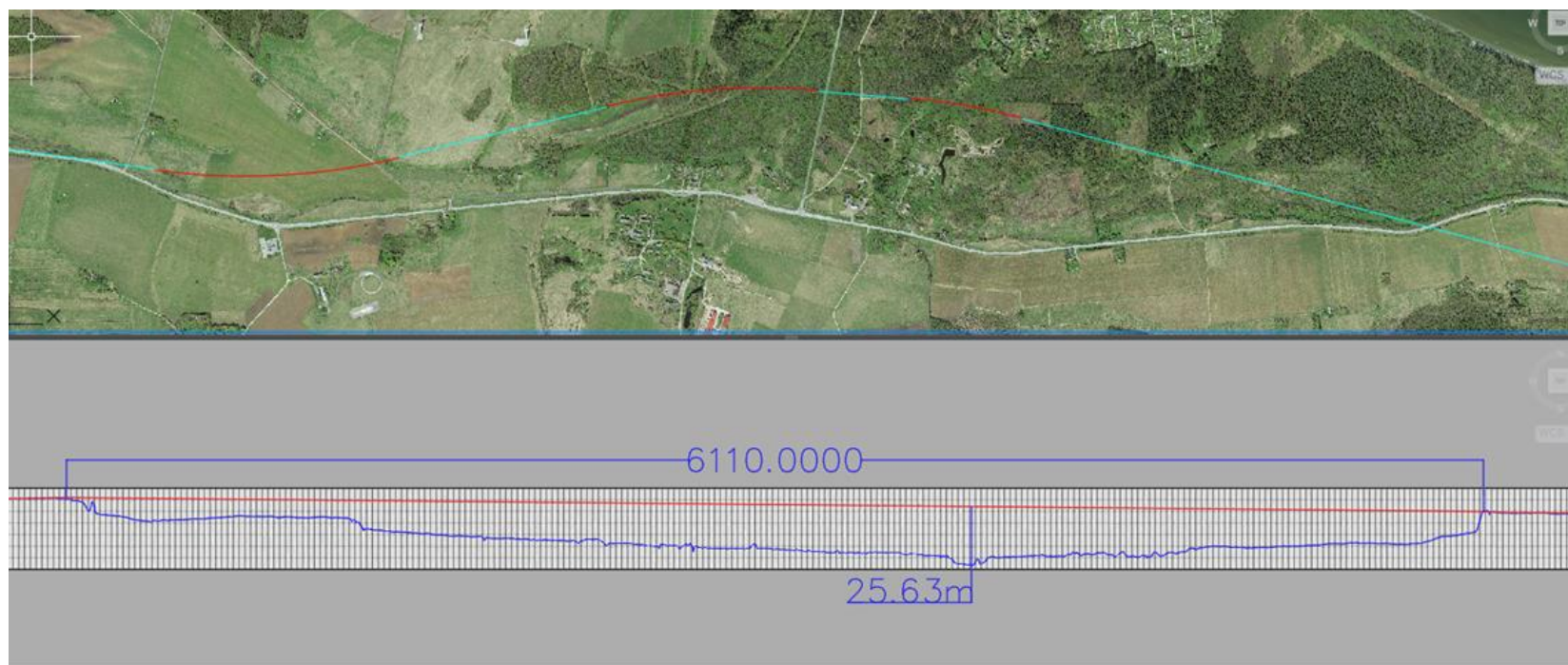
Eeltoodud põhjendustest tulenevalt esitati ettepanek kavandada Rannust ümbersõit olemasolevast teest lõuna pool, läbi Koogu küla, kus asustust on vähem ja maapind tasasem. Vastavalt ettepanekule visandati alternatiiv 2-J.

OTSUS:

Jätta edasisest täpsemast võrdlusest välja 2-D ja võtta võrdlusesse (lisaks alternatiivile 2-E) alternatiiv 2-J on põhjendatud, kuna:

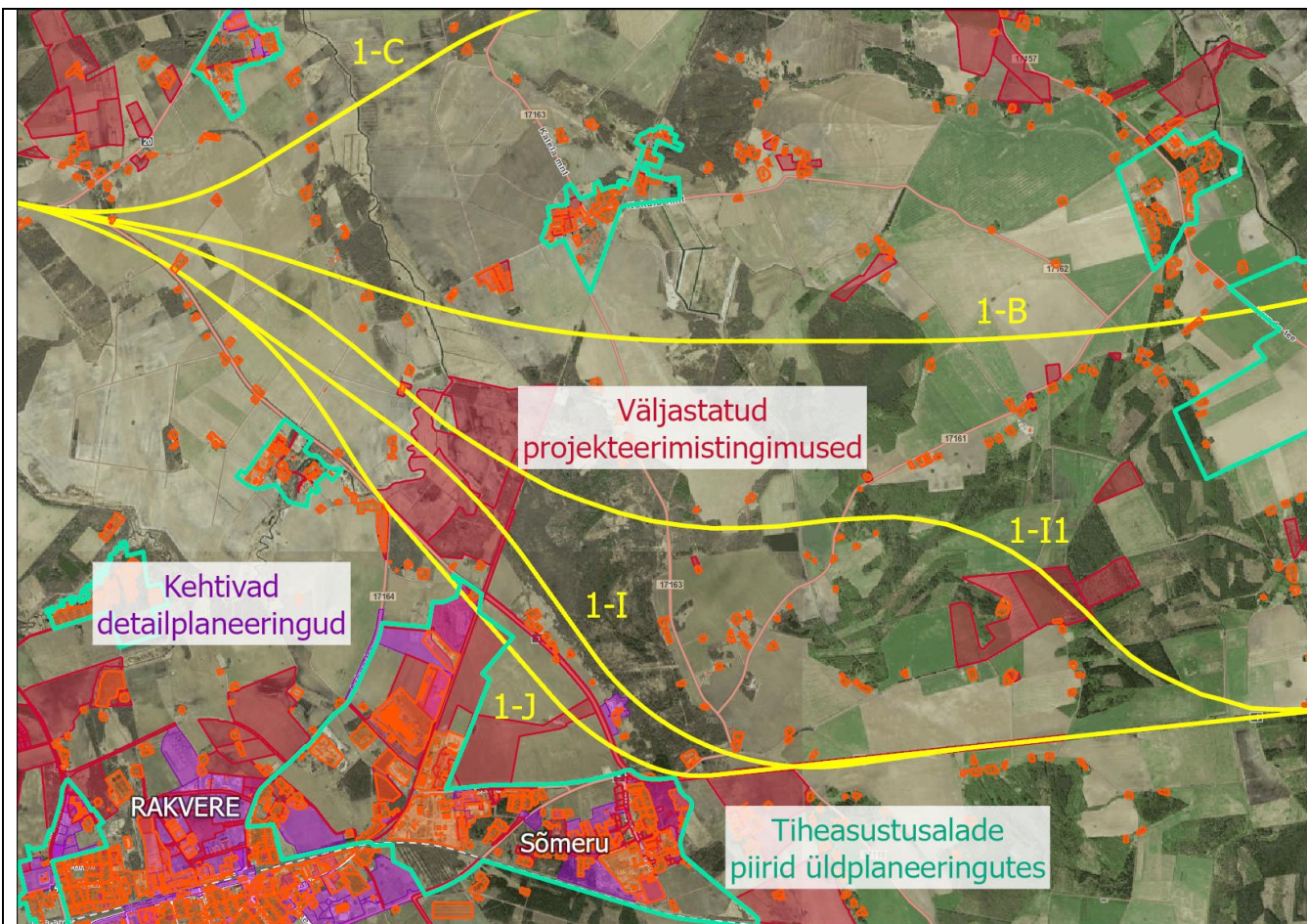
1. alternatiiv 2-J on küll teekonnalt ca 70 m pikem, kuid võrreldes alternatiiviga 2-D on seda tehniliselt lihtsam (eeltoodust tulenevalt tõenäoliselt ka majanduslikult soodsam) ellu viia;

- alternatiiv 2-J kulgeb eemal Aseri tiheasustusega alast ning Rannu ja Kõrtsialuse tihedamatest külasüdametest - aluskriteeriumitest lähtuvalt tuleb kompaktse hoonestusega alasid võimalusel vältida (alternatiiv 2-D seda eesmärki sisuliselt ei täida);
- täpsemasse võrdlusesse jääb kaks alternatiivi – 2-E, mis kulgeb olemasoleval teel (küll läbi Rannu ja Kõrtsialuse külasüdametest) ja 2-J, mis suunab liikluse Rannu ja Kõrtsialuse külasüdametest mööda. Seega trassikoridori asukoha eelvaliku tegemiseks on kaalumise ja valiku võimalus tagatud;
- kolmanda, tehniliselt keerukama (seetõttu tõenäoliselt majanduslikult ebasoodsama) alternatiivi täpsemasse võrdlusesse võtmine ei ole tarvilik, kuna alternatiiv 2-D on nii inimasustuse mõjudelt, tehniliselt keerukuselt ja maksumuselt teiste alternatiividega võrreldes negatiivsemas positsioonis;
- 6,1 km lõigul on maapinna kõrguste vahe 25 meetrit (vt allolevat väljavõtet). Antud lõigul madalamasse punkti tuleks kavandada liiklussõlm, mis tähendab, et põhimaatee peaks olema kõrges muldes. Ehitustehniliselt toob see kaasa keerukama ja kallima lahenduse ning kõrge mulle (oluliselt suurem materjalikulu) loob vertikaalse barjääri Aseri ja Rannu vahele.



2-D alternatiivi pikiprofiil ja maapinna joon

8. Põdruse- Sõmeru piirkond



Kohtumisel kogukonna esindajate ja ettevõtjatega Rakvere vallas (1.10.2024) esitati ettepanek viia Põdruse ja Sõmeru vaheline trassikoridori alternatiiv (väljavõttel tähisega 1-J) kogu ulatuses olemasolevast teest põhja poole.

Ettepanekust tulenevalt visandati alternatiivid 1-I ja 1-I1.

Trassikoridori kulgemisel asukohas 1-J:

1. trassikoridori jäävad hooned (majapidamised paiknevad mõlemal pool olemasolevat teed, mitmed jäävad olemasoleva tee ja uue 2+2 tee vahele), valla üldplaneeringuga määratud tiheasustusega alad;
2. trassikoridori jääb kehtivaid detailplaneeringuid ning valla üldplaneeringuga määratud perspektiivseid äri- ja tootmismaid;

3. trassikoridor kulgeb põllu- ja rohumaadel.

Trassikoridori kulgemisel asukohas 1-I:

1. trassikoridori jäävad üksikud hooned. Trassikoridor kulgeb Arkna tiheasustusega alast eemal, kuid Aluvere küla majapidamistele lähemal. Aluvere küla majapidamised jäävad olemasoleva tee ja uue 2+2 tee vahele;
2. olemasolev tee Põdruse ja Sõmeru vahelisel lõigul jääb kogu ulatuses kogujateeks, säilib tänane liikluskorraldus ja harjumuspärased liikumisteed;
3. trassikoridor läbib maa-ala, kuhu on väljastatud projekteerimistingimused päikeseelektrijaama/päikesepargi rajamiseks;
4. trassikoridor kulgeb hinnanguliselt ca pooles ulatuses metsamaal.

Trassikoridori kulgemisel asukohas 1-I1:

1. teekond pikeneb oluliselt – võrreldes alternatiiviga 1-I ja 1-J ca 2,5 km;
2. trassikoridori jäävad üksikud hooned;
3. olemasolev tee Põdruse ja Muru küla vahelisel lõigul jääb kogu ulatuses kogujateeks, säilib tänane liikluskorraldus ja harjumuspärased liikumisteed;
4. trassikoridor läbib maa-ala, kuhu on väljastatud projekteerimistingimused päikeseelektrijaama/päikesepargi rajamiseks;
5. trassikoridor kulgeb hinnanguliselt ca 2/3 ulatuses põllu- ja rohumaadel ning 1/3 ulatuses metsamaal.

OTSUS:

1. Jätta edasisest täpsemast võrdlusest välja 1-I1, kuna:

- 1.1 alternatiiv on teistest alternatiividest oluliselt pikem – vastab seega kõige vähem eesmärgile tagada sihtpunktide vaheline ressursitõhus ühendus;
- 1.2. Põdruse ja Sõmeru vahelisel lõigul, kus asustus on kompaktsem ja arendustegevusi enam, on trassikoridori asukoha valikuks alternatiivide kaalumise võimalus 1-J ja 1-I näol tagatud.

2. Jätta edasisse täpsemasse võrdlusesse alternatiivid 1-J ja 1-I. Sobivaim trassikoridor Põdruse ja Sõmeru vahelisel lõigul selgitatakse välja alternatiivide 1-J ja 1-I täpsema võrdlemise ja hindamise tulemusena. Täpsema võrdlemise ja hindamise tulemusena selgub, kas esialgse alternatiivi 1-J nihutamine uude asukohta 1-I (kogu ulatuses olemasolevast teest põhja poole) avaldab vähem negatiivset mõju hinnatavatele võrdluskriteeriumitele või suudab kaasa tuua enam positiivseid muutusi. Käesolevaga selles osas veendumus puudub.

II TÖÖPROTSESSI KÄIGUS VISANDATUD TRASSIKORIDORI ALTERNATIIVID

